

MISSION SCIENTIFIQUE DE L'OMO

TOME II. — FASCICULE 9.

15 avril 1935.

MAMMALIA

(avec les planches IV à VII)

PAR

P. RODE

(Muséum national d'Histoire naturelle).

Les Mammifères rapportés par la Mission scientifique de l'Omo comprennent 147 pièces : peaux et crânes, crânes seuls, squelettes et spécimens conservés en entier dans l'alcool.

Ces pièces appartiennent aux ordres suivants : Insectivores (4), Chirop-
tères (25), Rongeurs (76), Carnivores (10), Ongulés (32). Elles ont été recueil-
lies aux stations mentionnées dans le compte-rendu de l'itinéraire, et nous
indiquerons, à propos de chaque espèce, l'origine et la date de capture.

Ces indications nous permettront de voir que, si la collection ne pré-
sente pas de spécimens nouveaux, elle est particulièrement abondante en
séries de spécimens d'une même région, et pour certaines espèces, en
localisations géographiques jusqu'à présent inconnues.

I. INSECTIVORES

Fam. Soricidae

Crocidura fumosa selina Dollman

(♂). 1934-727. — St. 18, camp III de l'Elgon, alt. 3.500 m.

Cette Musaraigne est une espèce des régions montagneuses de l'Uganda
et du mont Kénia. La sous-espèce *selina* a été établie par Dollman sur
les exemplaires de teinte plus foncée que *fumosa* (brun foncé presque noir)

et par la forme de la troisième unicuspidé de la mâchoire supérieure qui est plus grande que la deuxième.

Deux spécimens en très mauvais état n'ont pu être déterminés. Ils appartiennent probablement à la même espèce.

Dimensions : Longueur tête et corps : 70 mm.

Longueur de la queue : 56 mm.

Crâne. Longueur totale : 22 mm.

II. CHIROPTÈRES

Fam. *Rhinolophidae*

Rhinolophus eloquens Andersen

17 exemplaires, 1934-728, 732, 733, 734, et 735 (exemplaires en aleool). —

St. 15, camp II de l'Elgon, I-33, alt. :

2.470 m. — Planche VII, fig. 5 et 6.

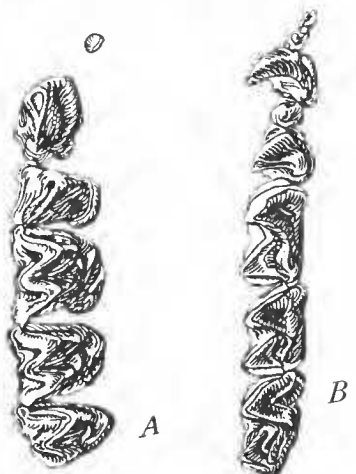


Fig. 1. — Rangées dentaires de *Rhinolophus eloquens* (1934-728).

A. — Rangée dentaire supérieure droite (longueur totale réelle : 10^{mm} 5).

B. — Rangée dentaire inférieure gauche (11^{mm}).

Cette espèce présente un très grand intérêt au point de vue biogéographique; elle constitue entre les deux espèces : *Rhinolophus fumigatus*, forme abyssinienne, et *Rhinolophus Hildebrandti* de l'Afrique orientale, une forme intermédiaire par la taille et la distribution géographique. D'après les spécimens qui ont été rapportés par la Mission de l'Omo, elle apparaît comme très abondante dans la région du mont Elgon.

Dimensions : Longueur de l'avant-bras : 57 à 60 mm.

Longueur du crâne : 25 à 26 mm.

Les crânes étudiés présentent une absence à peu près complète de la première prémolaire supérieure et de la troisième prémolaire inférieure.

Rhinolophus kenyensis Hollister

2 exemplaires ♀, 1934-729 et 730. — St. 14. Vallée du Rongai : grotte Shimo na Kitu, 2.300 à 2.400 m.

Ces deux *Rhinolophes* se rapprochent sensiblement de l'espèce sud-africaine : *Rhinolophus augur*.

Ils s'en distinguent par les caractères suivants :

La première prémolaire supérieure est extrêmement petite et rejetée sur le côté externe de la mâchoire, à la base de la canine. — La deuxième prémolaire est bien développée.

A la mâchoire inférieure pas de troisième prémolaire.

Dimensions : Longueur de l'avant-bras : 52 mm.

Longueur du crâne : 22 mm.

Fam. **Vespertilionidae**

Myotis emarginatus (E. Geoffroy)

1 exemplaire. ♀. 1934-731, — St. 15, camp de l'Elgon, 11 XII-32, 2.470 m.

Nous avons rapporté ce spécimen à l'espèce *Myotis emarginatus*, bien qu'elle n'ait jamais encore été signalée dans cette région. Ce fait est d'ailleurs très intéressant : si de nouveaux exemplaires de cette espèce, bien identifiée, sont trouvés au même endroit, nous serons en droit d'admettre que la répartition géographique de cette espèce, que l'on considérait autrefois limitée à l'Europe centrale et méridionale, s'étend beaucoup plus au sud en Afrique.

La seule différence que nous avons pu constater entre ce spécimen et les *M. emarginatus* typiques, est une taille un peu plus forte et un ongle du pouce plus développé, différence bien minime, à notre avis.

Le crâne présente toutes les caractéristiques dentaires de l'espèce.

Dimensions : Longueur de l'avant-bras : 51 mm.

Longueur du crâne : 17 mm. 5.

III. RONGEURS

Fam. **Sciuridae**

Sciurus rufobrachiatus Waterhouse

1933-2810 (squelette au laboratoire d'Anatomie comparée), et 1933-2811. —

St. 13, camp I de l'Elgon, 10 XIII-32, n° 1. — St. 14, vallée du Rongai, 11 XII-32, n° 2.

Cette espèce intertropicale se rencontre dans toute l'Afrique occidentale. Malgré la localisation de capture, nous ne pensons pas que les exemplaires rapportés par la mission puissent être identifiés avec la sous-espèce *S. r. nyansae* (Neumann) dont les caractères, d'ailleurs, sont assez peu précis.

Dimensions : Longueur tête et corps : 265 mm.
 Longueur de la queue : 240-280 mm.
 Longueur totale du crâne : 54 mm.
 Largeur au niveau de l'arcade zygomatique : 28 mm.

Sciurus multicolor Ruppel

1933-2808 et 2809 (squelettes au laboratoire d'Anatomic comparée).
 St. 15, camp II de l'Elgon, 23-XII-32, n° 8 et 9.

Cette espèce, comme la précédente, est intertropicale.

Dimensions : Longueur tête et corps : 330 mm.
 Longueur de la queue : 225 mm.
 Longueur du crâne : 45 mm.
 Largeur zygomatique : 32 mm.

Fam. **Anomaluridae**

Anomalurus Fraseri Waterhouse



1933-2812. — St. 34, mont Elgon, versant nord-est : Suam Fishing Hut, vallée du Suam, 2.400 m.

Planche IV, fig. 1 et 2.

Nous n'avons qu'un seul exemplaire de ce très intéressant Écureuil volant.

Nous avons rapporté ce spécimen à la forme *S. Fraseri* qui est généralement considérée comme la forme occidentale du genre, tandis que *A. orientalis* représente la forme orientale. Mais les caractères de cette dernière espèce sont si peu précis que nous avons sans peine identifié notre exemplaire avec l'espèce *Fraseri*, qui s'étendrait dans la région de l'Afrique orientale. Son aire de dispersion serait donc : Afrique occidentale, Congo, Afrique orientale. On peut la considérer comme intertropicale. Quant à l'*Anomalure* décrit sous le nom d'*orientalis*,

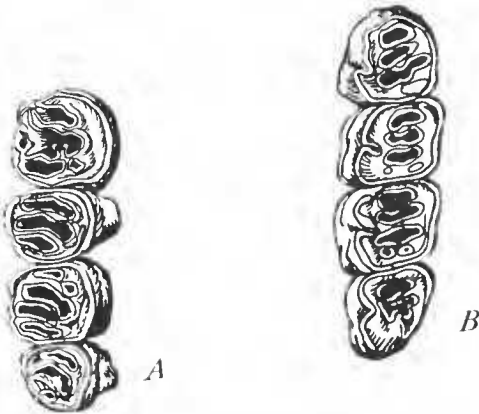


Fig. 2. — Rangées dentaires de *Anomalurus Fraseri* (1933-2812).
 A. — Rangée dentaire supérieure droite (longueur de la rangée des molaires : 14^{mm}).
 B. — Rangée dentaire inférieure gauche (molaires : 15^{mm} 5).

ce serait tout au plus une sous-espèce ou une variété locale. Il serait nécessaire d'avoir un grand nombre de spécimens pour élucider cette question.

Dimensions : Longueur tête et corps : 300 mm.

Longueur de la queue : 200 mm.

Longueur du crâne : 60 mm.

Largeur zygomatique : 40 mm.

Fam. **Muridae**

***Cricetomys gambianus elgonis* Thomas**

1933-2804, 2805, 2806, 2807. (Les squelettes du n° 2804, 2805, et 2807, sont au laboratoire d'Anatomie). — St. 15 (n° 4, 6, 12 et 15), camp II de l'Elgon, 2.470 m., 24-XII-32.

Ce rongeur de grande taille a une très large répartition géographique qui s'étend à toute la zone intertropicale. Les exemplaires rapportés par la Mission de l'Omo proviennent du Camp II de l'Elgon, à une altitude de 2.470 m. Ils sont tous identiques.

Bien que les *Cricetomys gambianus* constituent une espèce à caractères stables, nous avons cependant rapporté les quatre exemplaires soumis à notre examen, à la forme « *elgonis* » décrite par THOMAS. Chez ces quatre spécimens, ainsi d'ailleurs que chez ceux qui ont été étudiés par THOMAS, la partie blanche terminale de la queue est plus étendue que la partie basale sombre qui est de la même teinte que le corps.

La présence des Rats de Gambie à des altitudes élevées (2.470 m.) montre, en tous les cas, la possibilité extraordinaire d'extension de ce grand Muridé, intermédiaire entre les Rats proprement dits et les Cricétinés.

Dimensions : Longueur du corps : 420-450 mm.

Longueur de la queue : 310-340 mm.

Longueur de la partie blanche terminale : 200-230 mm.

Longueur du crâne : 75-80 mm.

Largeur au niveau de l'arcade zygomatique : 33-35 mm.

***Rattus Tullbergi peromyscus* (Heller)**

Espèce intertropicale, de coloration roux vif dans la région dorsale et blanche, dans la région ventrale. La limite entre les deux teintes est très nette. La queue est très longue, plus longue que le corps, comme chez de nombreux *Rattus*.

Planche VI, fig. 2 et 4.

Nous avons trouvé trois spécimens de cette espèce : l'un vient du camp II de l'Elgon, 2.470 m., ♂ (1933-2776); les deux autres de Marakwet, 2.500 m.. ♂ et ♀ (1933-2778, 2777).



Dimensions :
 Longueur du corps : 110-142 mm.
 Longueur de la queue : 146-155 mm.
 Longueur du crâne : 37-40 mm.
 Largeur au niveau de l'arcade zygomatique : 26-28 mm.



Fig. 3. — Rangées dentaires de *Rattus Tullbergi peromyseus* (1933-2778).

- A. — Rangée dentaire supérieure droite (molaires : 6^{mm} 5).
 B. — Rangée dentaire inférieure gauche (molaires : 6^{mm} 5).

Fig. 4. — Rangées dentaires de *Lophuromys aquilus* (1933-2783).

- A. — Rangée dentaire supérieure droite (molaires : 5^{mm}).
 B. — Rangée dentaire inférieure gauche (molaires : 4^{mm} 5).

Lophuromys aquilus True

7 specimens (1933-2760 à 2775 et 2779 à 2783). — St. 18, camp III de l'Elgon., 3.500 m., 2 ♂ et 2 ♀. — St. 20, camp IV de l'Elgon, 4.000 m., 5 ♂ et 2 ♀. — St. 30, Marakwet, 2.500 m., 1 ♂. — Planche VII, fig. 1 et 2.

Ce sont des Rongeurs de taille moyenne, intermédiaires entre les Rats et les Souris. La queue est égale à la moitié environ de la longueur du corps. Les incisives ont leur face externe lisse, sans sillon. Les molaires ont des tubercules arrondis.

Parmi les spécimens rapportés par la mission, il est intéressant de noter que la plupart ont une taille inférieure à ceux qui ont été décrits par TRUE.

et DOLLMAN, mais ils répondent parfaitement aux caractéristiques données par ces auteurs.

Le pelage très foncé, de coloration brun-noir, est très finement pointillé de jaune clair sur la face dorsale. Le ventre est jaunâtre.

Le spécimen de Marakwet est plus sombre que les autres. Les spécimens du Camp IV de l'Elgon (4.000 m.) sont par contre les plus clairs de tous. Il s'agit là de différences minimales, quoique appréciables.

La distribution géographique de l'espèce s'étend à la zone intertropicale : on la trouve abondamment dans l'Est-africain : Kenya, Tanganyika, Kilimandjaro.

Dimensions : Longueur du corps : 110-120 mm.

Longueur de la queue : 50-70 mm.

Longueur du crâne : 28-30 mm.

Largeur au niveau de l'arcade zygomatique : 15-16 mm.

Otomys tropicalis elgonis Wroughton

11 exemplaires : 1933-2758 à 2768. — St. 18, camp III de l'Elgon, 3.500 m. 3 ♂ et 2 ♀. — St. 20, camp IV de l'Elgon, 4.000 m., 3 ♂ et 2 ♀. — St. 30, Marakwet, 2.500 m., 1 ex.
Planche VI, fig. 1 et 3.

Les exemplaires d'*Otomys tropicalis* recueillis par la Mission de l'Omo se rapportent à la forme « *elgonis* » décrite par WROUGHTON. La teinte générale du corps est finement tachée de noir et de fauve. Les poils sont longs, de couleur ardoise sur la plus grande partie de leur longueur, avec l'extrémité noire ou fauve. Le ventre est gris jaunâtre.

Ces Rongeurs se rencontrent dans l'Afrique du Sud et dans l'Est africain. Leur répartition géographique s'étend du Natal à l'Abyssinie. Suivant les régions, on a distingué deux espèces : les *Otomys irroratus* du sud et les *Otomys tropicalis* de l'est. Un certain nombre de sous-espèces ont été décrites.

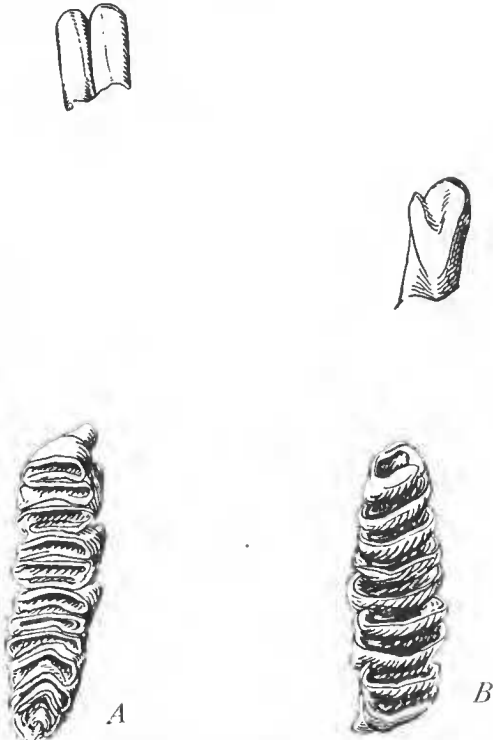


Fig. 5. — Rangées dentaires de *Otomys tropicalis elgonis* (1933-2758).

A. — Rangée dentaire supérieure droite (molaires : 7^{mm} 5).

B. — Rangée dentaire inférieure gauche (molaires : 8^{mm}).

Leur caractéristique essentielle réside dans la présence d'un sillon profond à la fois aux incisives supérieures et aux incisives inférieures.

Les molaires présentent une série très régulière de plis d'émail transversaux.

La queue est égale à peu près au tiers de la longueur du corps. Les oreilles, larges, sont à peu près entièrement cachées dans la fourrure.

Nous n'avons remarqué aucune variation entre les différents exemplaires qui proviennent pourtant de régions d'altitudes diverses.

Dimensions : Longueur du corps : 145-165 mm.

Longueur de la queue : 65-75 mm.

Longueur du crâne : 38-40 mm.

Largeur au niveau de l'arcade zygomatique : 18-19 mm.

Rhodomys pumilio diminutus Thomas

4 spécimens (1933-2784 à 2787). — St. 18, camp III de l'Elgon, 3.500 m., 3 ♂ et 1 ♀. — Plaque VII, fig. 3 et 4.

Rhodomys pumilio est une espèce de l'Afrique méridionale et orientale.

Elle est très facilement déterminable par une série de bandes longitudinales noires sur la région médio-dorsale. Ces bandes tranchent nettement sur le fond brun-grisâtre du pelage. Le ventre est jaune, tirant sur le roux. Sur la tête, la coloration est d'un roux assez vif.

L'espèce présente de grandes variations de taille, et les spécimens de l'Omo, relativement petits, répondent à la description de la sous-espèce « *diminutus* » par THOMAS, mais avec une légère différence : la queue est proportionnellement plus grande que chez la forme « *diminutus* » type.

Dimensions : Longueur du corps : 72-95 mm.

Longueur de la queue : 60-70 mm.

Longueur du crâne : 26-27 mm.

Largeur au niveau de l'arcade zygomatique : 15-16 mm.

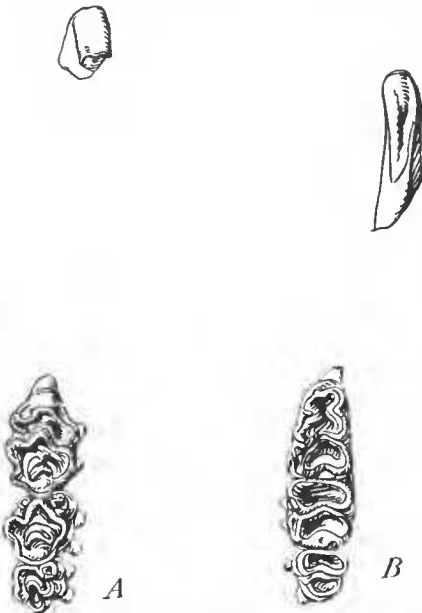


Fig. 6. — Rangées dentaires de *Rhodomys pumilio diminutus* (1933-2786).

A. — Rangée dentaire supérieure droite (molaires : 4^{mm} 5).

B. — Rangée dentaire inférieure gauche (molaires : 4^{mm} 5).

Fam. Spalacidae

Tachyoryctes splendens Ruppel

6 spécimens (1933-2745 et 2747 à 2751). — St. 17, camp II de l'Elgon, 2.470 m. — St. 18, camp III de l'Elgon, 3.500 m. — St. 49, Rift Valley, 1900 m. — Planche V, fig. 1 et 2.

Les *Tachyoryctes* ou « Rats-taupes » sont des Rongeurs de l'Afrique orientale qui creusent des galeries et vivent sous terre. La Mission de l'Omo nous a rapporté une série fort intéressante de ces curieux Rongeurs.

Les exemplaires de l'espèce « *splendens* » présentent entre eux des variations de teinte considérables. On ne peut pas dire que deux individus aient exactement la même coloration. Cette coloration varie entre la teinte « rouille » et le gris ardoisé très foncé avec quelques reflets rouges. La face ventrale est aussi diversement colorée, mais dans les tons gris ou noirs.

Les individus capturés dans les zones élevées de l'Elgon, à 3.500 m., ne se différencient en aucune façon, au point de vue pelage, de ceux qui ont été pris à des altitudes plus faibles. Il nous a paru seulement que les spécimens des hauts sommets étaient de taille plus forte que les autres.

Voici les mensurations séparées par régions d'altitudes différentes.

Camp III (3.500 m.).

Longueur du corps : 200 mm.

Longueur de la queue : 45-50 mm.

Longueur du crâne : 42-46 mm.

Largeur au niveau de l'arcade zygomatique : 31-32 mm.

Camp. II (2.470 m.).

Longueur du corps : 175-180 mm.

Longueur de la queue : 40 mm.

Longueur du crâne : 38-42 mm.

Largeur au niveau de l'arcade zygomatique : 29-31 mm.



Fig. 7. — Rangées dentaires de *Tachyoryctes splendens* (1933-2747).

A. — Rangée dentaire supérieure droite (molaires : 9^{mm}).

B. — Rangée dentaire inférieure gauche (molaires : 9^{mm}).

Tachyoryctes naivashae Thomas

1 spécimen (1933-2746) ♂. — St. 49, Rift valley : Naivasha, 1.900 m.

Nous avons assimilé cet exemplaire de petite taille à l'espèce : « *naivashae* » décrite par THOMAS; cette forme est, en effet, nettement plus petite que la précédente.

La coloration est sensiblement la même que celle de *T. splendens*. Le spécimen que nous possédons est d'une belle teinte rouille à la face dorsale, et gris ardoisé à la face ventrale.

Dimensions : Longueur du corps : 132 mm.

Longueur de la queue : 40 mm.

Longueur du crâne : 37 mm.

Largeur au niveau de l'arcade zygomatique : 27 mm.

Tachyoryctes Ruddi Thomas

6 spécimens (1933-2752 à 2757). — St. 12, Kitale, 2.100 m., 1 ♀. — St. 13, camp I de l'Elgon, 2.210 m., ♂ jun. — St. 15, camp II de l'Elgon, 2.470 m., 2 spec. — St. 18, camp III de l'Elgon, 3.500, 1 spec.

Les individus appartenant à cette espèce sont de couleur très sombre, quelques-uns même à peu près entièrement noirs, avec quelques poils roux le long des flanes.

Cette espèce semble assez localisée au mont Elgon, où elle a été décrite par THOMAS.

Dimensions (prises sur l'exemplaire de Kitale, qui est le seul réellement adulte) :

Longueur du corps : 170 mm.

Longueur de la queue : 55 mm.

Longueur du crâne : 42 mm.

Largeur au niveau de l'arcade zygomatique : 28 mm.

Fam. Muscardinidae**Graphiurus murinus griseus** Allen

1 spécimen (1933-2788). — St. 15, Camp II de l'Elgon, 3.500 m.

L'espèce *Graphiurus murinus* a une répartition géographique très étendue; elle se rencontre dans toute l'Afrique du Sud et dans la région transsaharienne, depuis le Sénégal jusqu'à l'Abyssinie. La sous-espèce *griseus* a été établie sur des exemplaires de l'Est-africain.

Dimensions : Longueur du corps : 82 mm.
 Longueur de la queue : 70 mm.
 Longueur du crâne : 25 mm. environ (la région occipitale est
 brisée).
 Largeur au niveau de l'arcade zygomatique : 16 mm.

IV. CARNIVORES

Fam. Canidae

Thos mesomelas Schreber

4 specimens (1933-2791 à 2793).

Pas de localisation géographique précise, sauf pour le n° 1933-2793, qui vient des environs d'Addis-Abeba.

Cette espèce est fréquente dans l'Afrique du Sud et dans l'Abyssinie. — Les spécimens qui nous ont été rapportés par la Mission de l'Omo n'offrent aucune particularité remarquable, sauf peut-être les variations de largeur de la bande noire qui occupe la ligne médiane du dos. Cette bande noire est plus ou moins effilée vers la région caudale.

Dimensions :

Longueur du corps : 662-800 mm.
 Longueur de la queue : 300 mm.
 environ.
 Longueur du crâne : 145-164 mm.
 Largeur au niveau de l'arcade zygomatique : 80-85 mm.

Thos aureus Linné

2 spécimens (1933-2795 et 1934-736).

Cette espèce, originaire de l'Inde, est fréquente en Abyssinie. Des deux spécimens que nous possédons le second est le plus intéressant (1934-736). Il est d'une taille remarquable, bien qu'appartenant par tous ses autres caractères à l'espèce *Thos aureus*.



Fig. 8. — Rangées dentaires de *Thos aureus* (1934-736).

A. — Rangée dentaire supérieure droite (longueur totale : 88^{mm}).
 B. — Rangée dentaire inférieure gauche (89^{mm}).

Dimensions :

1933-2795 :

Longueur du corps : 890 mm.
 Longueur de la queue : 300 mm.
 Longueur du crâne : 155 mm.
 Largeur au niveau de l'arcade zygomatique : 81 mm.

1934-736.

Longueur du corps : 920 mm.
 Longueur de la queue : 310 mm.
 Longueur du crâne : 180 mm.
 Largeur au niveau de l'arcade zygomatique : 87 mm.

Otocyon virgatus Miller

1 spécimen (1933-2794).

Ce Canidé est encore une espèce originaire de l'Afrique du Sud qui remonte jusqu'en Abyssinie. Notre exemplaire provient des environs d'Addis-Abeba.

Dimensions : Longueur du corps : 600 mm.
 Longueur de la queue : 360 mm.
 Longueur du crâne : 120 mm.
 Largeur au niveau de l'arcade zygomatique : 60 mm.

Fam. **Viverridae****Genetta Stuhlmanni** Matschie

1 spécimen (1933-2796). — St. 15, camp II de l'Elgon, 2.470 m., XII-32.

Nous n'avons qu'un seul spécimen (peau sans crâne) de cette espèce qui est localisée à l'est du mont Kénya.

Dimensions : Longueur du corps : 500 mm.
 Longueur de la queue : 345 mm.

V. **ONGULÉS**Fam. **Procaviidae****Dendrohyrax arboreus** (A. Smith)

1 spécimen (1933-2803) (squelette au laboratoire d'Anatomie). — St. 15, camp II de l'Elgon, 2.470 m.

Espèce de l'Afrique méridionale et orientale.

Dimensions : Longueur du corps : 510 mm.
 Longueur du crâne : 96 mm.
 Largeur au niveau de l'arcade zygomatique : 52 mm.

Heterohyrax Brucei Gray

4 spécimens : 1933-2797, 2799, 2801, 2802. — St. 15, camp II de l'Egon, 2.470 m., 3 sp. — St. 18, camp III de l'Elgon, 3.500 m., 1 sp.

Ce Daman est localisé dans l'Afrique orientale. Malgré les nombreuses sous-espèces qu'on a établies sur des différences de taille ou de pelage, nous avons rapporté nos spécimens à l'espèce type.

Dimensions : Longueur du corps : 470-530 mm.

Longueur du crâne : 85-89 mm.

Largeur au niveau de l'arcade zygomatique : 45-46 mm.

Procavia habessinica (Ehrenberg)

1 spécimen (1933-2398), d'Addis-Abeba.

Cette espèce est également très localisée, et ne se rencontre qu'en Abyssinie. L'exemplaire que nous avons étudié est un jeune, sans grand intérêt.

Dimensions : Longueur du corps : 420 mm.

Longueur du crâne : 85 mm.

Largeur au niveau de l'arcade zygomatique : 43 mm.

Fam. Bovidae

Quatre spécimens complets (peaux avec crâne) ont été inserits dans les collections du laboratoire de Mammalogie. Ce sont : *Gazella Granti* (1933-2814), *Damaliscus jimela* (1933-2815, 2816), et *Kobus defassa* (1933-2817).

Les autres pièces rapportées par la Mission de l'Omo comprennent : des crânes de gazelle de Grant, un crâne de Damalisque, un crâne de Zèbre, un squelette entier d'Ane. Toutes ces pièces ostéologiques ont été conservées par le laboratoire d'Anatomie comparée, ainsi d'ailleurs que de nombreux squelettes complets de Damans, de Mangoustes et des Rongeurs divers.

Gazella Granti Brooke

1 spécimen (1933-2834).

La Gazelle de Grant est une espèce de l'Afrique orientale. HELLER et THOMAS ont créé de nombreuses sous-espèces auxquelles il nous est difficile de rapporter l'exemplaire qui est en notre possession. Ce spécimen présente tous les caractères de l'espèce type.

Dimensions : Longueur du corps : 1 m. 34.

Longueur de la queue : 0 m. 23.

Longueur du crâne : 0 m. 27.

Longueur d'une corne : 0 m. 53.

Damaliscus jimela (Matschie)

2 spécimens (1933-2815, 2816).

Cette belle Antilope, désignée sous le nom de « Topi », est commune en Afrique orientale. Certains auteurs ont fait de la forme *jimela* une sous-espèce de *D. korrigum*. Il semble cependant que ses caractères soient assez particuliers pour en faire une espèce. D'ailleurs *Damaliscus korrigum* est une espèce de l'Afrique occidentale et centrale, tandis que le *D. jimela* est limité à l'Afrique orientale. Il est toutefois intéressant de noter cette parenté assez étroite qui unit les Damalisques, dont la répartition géographique, vue dans l'ensemble du groupe, s'étend à toute l'Afrique occidentale, centrale, orientale et méridionale.

Dimensions :

Longueur du corps :	1 m. 90	1 m. 89.
Longueur de la queue :	0 m. 45	0 m. 30 (sans pinceau terminal).
Longueur du crâne :	0 m. 38	0 m. 38.
Longueur d'une corne :	0 m. 47	0 m. 39.

Kobus defassa Ruppel

1 spécimen (1933-2817).

Le groupe des Cobes suit approximativement, au point de vue de sa répartition géographique générale celle des Damalisques. De nombreuses espèces ont été distinguées suivant les régions. Le *Kobus defassa* est limité à la région orientale.

L'exemplaire de la Mission de l'Omo se rapproche du type décrit par RUPPEL, d'après des individus provenant du lac Tana.

Dimensions : Longueur du corps : 2 m. 16.

Longueur de la queue : 0 m. 42.

Longueur du crâne : 0 m. 40.

Longueur de la corne : 0 m. 61.

CONSIDÉRATIONS GÉNÉRALES

Examinée dans son ensemble, cette collection, assez réduite quant au nombre des espèces recueillies, présente néanmoins un très grand intérêt par la diversité des espèces qui la composent et par les localisations très précises qui ont été fournies à propos de chaque spécimen.

D'autre part la capture des Mammifères à des altitudes élevées de l'Est africain apporte une contribution nouvelle et très importante sur la répartition géographique de la faune de ces régions.

Il y a lieu de considérer tout d'abord que les hautes altitudes du mont Elgon ne sont pas un obstacle à la faune mammalogique intertropicale des régions moins élevées. C'est le cas par exemple du *Cricetomys gambianus*, du *Sciurus rufobrachiatus*, de l'*Anomalurus Fraseri*, du *Rattus Tullbergi*, du *Graphiurus murinus*.

Entre les exemplaires de même espèce capturés, les uns dans les régions basses et les autres à des altitudes élevées, il n'est pas possible de saisir des différences d'ensemble intéressantes. Les *Otomys tropicalis* récoltés à 2.500 m. sont semblables à ceux qui ont été capturés à 4.000 m. Quant aux *Tachyoryctes*, nous avons vu que l'altitude n'influe en rien sur leur coloration. La taille des exemplaires des hauts sommets nous paraît seulement un peu plus forte que celle des spécimens des régions basses. Mais le nombre relativement peu élevé des Rats-Taupes que nous avons pu étudier ne nous permet pas de généraliser ce fait.

Chez les *Lophuromys*, nous avons trouvé par contre que les spécimens étaient de petite taille, comparativement à ceux qui ont été étudiés par de nombreux auteurs : nous avons pu noter, enfin, que les spécimens recueillis à 4.000 m. étaient plus clairs que ceux du camp de Marakwet, à 2.500 m.

On ne saurait donc, sans risquer d'émettre une opinion erronée, trouver une relation quelconque, entre la taille, la coloration des individus et les variations d'altitude.

Il peut y avoir des différences spécifiques à ce sujet, et peut-être aussi des variations saisonnières, que seule la capture de grandes séries à des époques différentes permettrait d'éclaircir.

Comment pouvons-nous concevoir le peuplement de ces régions de l'Est-africain, et particulièrement du mont Elgon et de ses environs, par rapport au reste de la faune mammalogique africaine ou extra-africaine ?

Il faut d'abord mentionner la présence d'une faune intertropicale, avec quelques formes localisées aux régions montagneuses, telles que : *Crocidura fumosa selina*, *Rhinolophus eloquens*, *Tachyoryctes Ruddi*, puis des formes qu'on trouve indistinctement dans toute la zone intertropicale : *Sciurus rufobrachiatus* et *Anomalurus Fraseri*.

Mais la plupart des Mammifères de cette région présentent des rapports étroits avec la faune sud-africaine.

C'est le cas du *Rhinolophus kenyensis*, très proche parent du *Rhinolophus augur* de l'Afrique du Sud, puis du *Rhabdomys pumilio diminutus*, dérivé du *Rhabdomys pumilio*, également de l'Afrique du Sud.

Il faut citer encore *Thos mesomelas*, *Otocyon virgatus*, Canidés communs à l'Afrique méridionale et orientale, et le Daman *Dendrohyrax arboreus*.

Une troisième relation peut être établie, entre la faune abyssinienne et la faune asiatique, par la présence du Chacal : *Thos aureus*, commun aux deux régions.

Enfin, la présence de la Chauve-souris que nous avons identifiée provisoirement *Myotis emarginatus*, permet, si elle est confirmée par de nouvelles

découvertes, d'établir un lien très intéressant entre la faune de l'Est-africain et la faune paléarctique.

Cette vue générale, bien que rapide et naturellement fragmentaire, puisqu'elle s'appuie sur un petit nombre d'exemplaires de quelques ordres de Mammifères seulement, permet toutefois de constater que cette faune, limitée au triangle géographique : lac Rodolphe, mont Elgon, mont Kénia, offre le plus grand intérêt, à la fois par sa situation, ses variations d'altitude, et la diversité de son sol.

De nombreuses recherches ont été déjà effectuées sur les Mammifères de cette partie de l'Afrique. Nous pensons qu'il n'était pas sans intérêt d'apporter aux renseignements déjà fournis par de nombreux auteurs, la contribution de notre étude, d'après les spécimens rapportés par la Mission scientifique française de l'Omo.

BIBLIOGRAPHIE

- ANDERSEN (K.). — A list of the species and subspecies of the genus *Rhinolophus* with some notes on their geographical distribution. (*Ann. Mag. Nat. Hist.*, 1905, (7) XVI, p. 648-662).
- ANDERSEN (K.). — Further descriptions of new *Rhinolophi* from Africa. (*Ann. Mag. Nat. Hist.*, 1905, (7) XV, p. 70-76).
- DOLLMAN (G.). — New mammals from British East-Africa. (*Ann. Mag. Nat. Hist.*, 1909, IV, p. 550-553).
- DOLLMAN (G.). — On the Swamp-Rats (*Otomys*) of East Africa. (*Ann. Mag. Nat. Hist.*, 1915, XV, p. 149-170).
- DOLLMAN (G.). — On the African Shrews belonging to the genus *Crocidura*. (*Ann. Mag. Nat. Hist.*, 1915, XV, p. 507-527 et 562-575).
- GRAY (J. E.). — Revision of the species of *Hyrax* founded on the specimens in the British Museum. (*Ann. Mag. Nat. Hist.*, 1868, I, p. 35-51).
- HALE CARPENTER (G. D.). — Further notes on the fauna of Nkosi Island, Lake Victoria, Uganda, Africa. (*Proc. Zool. Soc. London*, 1929, I, p. 129-132).
- HOLLISTER. — East african Mammals in the U. S. Nat. Mus., part. II. (*Smithsonian Instit., Bull.*, 99, Washington, 1919).
- KOLLMANN (M.). — Notes sur les Mammifères rapportés de l'Afrique orientale par MM. Alluaud et Jeannel. (*Bull. Mus. Hist. Nat.*, 1913, p. 138).
- KOLLMANN (M.). — Liste des Mammifères rapportés par M. Guy Babault du British East Africa. (*Bull. Mus. Hist. Nat.*, 1914, p. 319-324).
- KOLLMANN (M.). — Un voyage de M. Guy Babault dans l'Afrique orientale anglaise. Résultats scientifiques. Mammifères. (Paris, 1919).

- LOVERIDGE (A.). — Notes on East African Mammals collected 1920-1923. (*Proc. Zool. Soc. London*, 1923, II, p. 685-739).
- MIVART. — Monograph of the *Canidae*. (London, 1890).
- OSGOOD (W. H.). — Eight new African Rodents. (*Ann. Mag. Nat. Hist.*, 1910, V, p. 276-282).
- PITMAN (C. R. S.). — Notes on the Vertebrate fauna of Nkosi Island, Lake Victoria, Uganda, Africa.
- ST-LÉGER (Miss J.). — A Key to the families and genera of African Rodentia. (*Proc. Zool. Soc. London*, 1931, II, p. 957-997).
- THOMAS (O.). — On Mammals from Nyassaland. (*Proc. Zool. Soc. London*, 1892, p. 546-554).
- THOMAS (O.). — Species of the *Hyracoidea*. (*Proc. Zool. Soc. London*, 1892, p. 50-76).
- THOMAS (O.). — On some new forms of *Otomys*. (*Ann. Mag. Nat. Hist.*, 1902, X, p. 311).
- THOMAS (O.). — The generic arrangement of the African squirrels. (*Ann. Mag. Nat. Hist.*, 1909, III, p. 467-475).
- THOMAS (O.). — New African mammals. (*Ann. Mag. Nat. Hist.*, 1909, IV, p. 542-549).
- THOMAS (O.). — Further new African Mammals. (*Ann. Mag. Nat. Hist.*, 1910, V, 191-202).
- WATERHOUSE. — *Cricetomys gambianus*. (*Proc. Zool. Soc. London*, 1840, p. 2).
- WROUGHTON (R. C.). — Some Servals and an *Otomys* from East Africa. (*Ann. Mag. Nat. Hist.*, 1910, V, p. 205-207).

LÉGENDE DES PLANCHES

PLANCHE IV

Fig. 1 et 2. Tête osseuse de l'*Anomalurus Fraseri* (1933-2812). Longueur totale : 60 mm.

PLANCHE V

Fig. 1 et 2. Tête osseuse du *Tachyoryctes splendens* (1933-1747). Longueur totale : 45 mm.

PLANCHE VI

Fig. 1 et 3. Tête osseuse de l'*Otomys tropicalis elgonis* (1933-2758). Longueur totale : 36 mm.

Fig. 2 et 4. Tête osseuse de *Rattus Tullbergi peromyscus* (1933-2778). Longueur totale : 36 mm.

PLANCHE VII

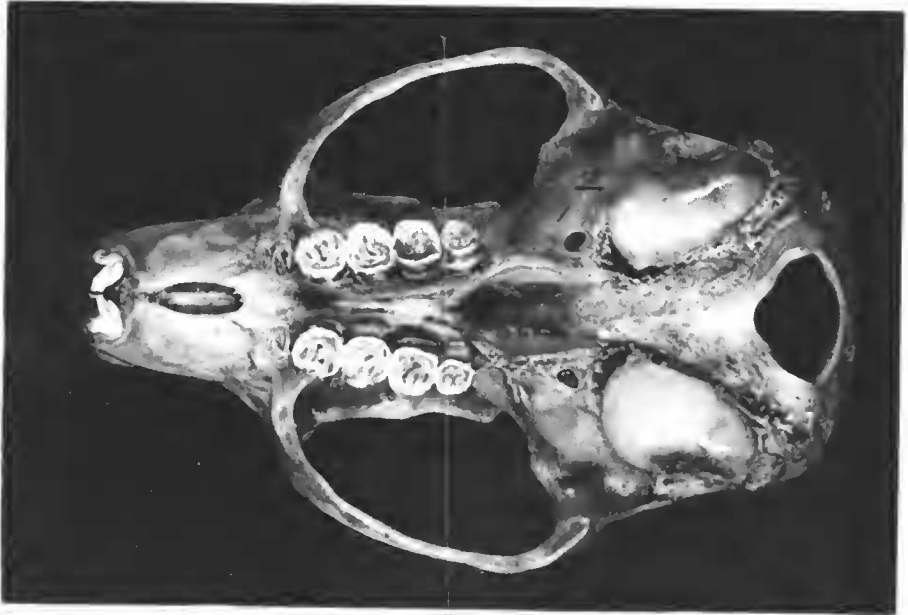
Fig. 1 et 2. Tête osseuse de *Lophuromys aquilus* (1933-2783). Longueur totale : 20 mm.

Fig. 3 et 4. Tête osseuse de *Rhabdomys pumilio diminutus* (1933-2786). Longueur totale : 26 mm.

Fig. 5 et 6. Tête osseuse de *Rhinolophus eloquens* (1934-72). Longueur totale : 26 mm.



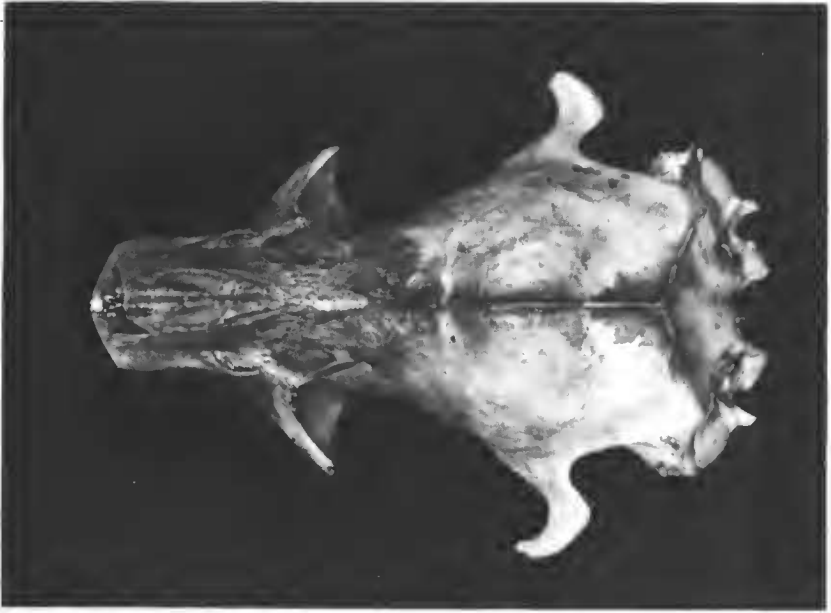
1



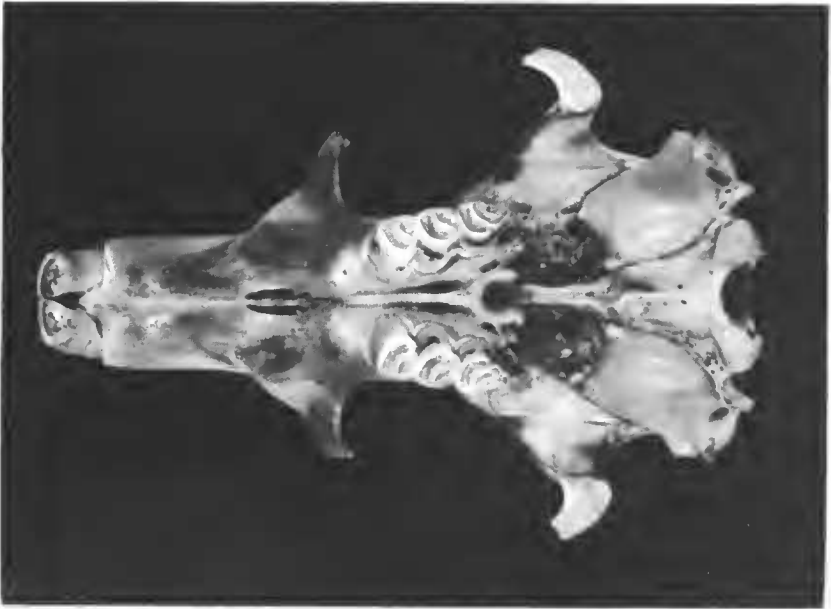
2

Lefèvre phot.

MAMMALIA



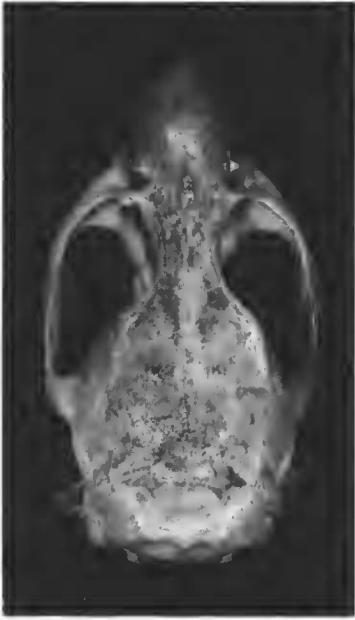
1



2

Lefèvre phot.

MAMMALIA



1



2



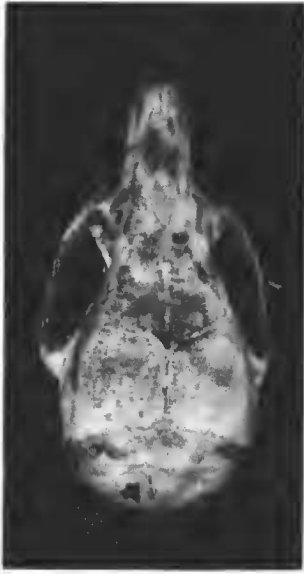
3



4

Lefèvre phot.

MAMMALIA



1



3



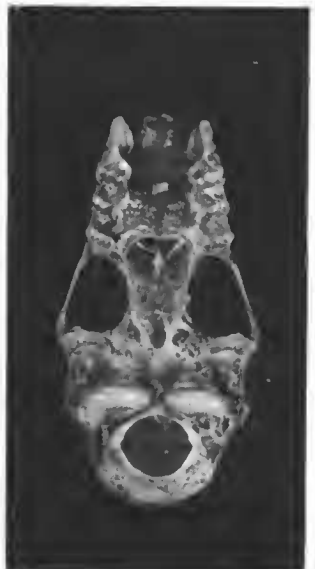
5



2



4



6

Lefèvre phot.

MAMMALIA